

Feedback-Bericht für die Gemeinsame Einrichtung zum DMP Diabetes mellitus Typ 1

Berichtszeitraum 01.01.2019 bis 30.06.2019

Erstellungstag: 19.02.2020

In diesem Bericht

- **Übersicht** Seite 1
- **Auswertung der Qualitätsziele** Seite 2
- **Verlaufsbezogene Darstellung** Seite 5

KVSH, Bismarckallee 1-6, 23795 Bad Segeberg

Sehr geehrte Damen und Herren,

Sie erhalten den Feedback-Bericht für die Gemeinsame Einrichtung zum DMP Diabetes mellitus Typ 1 für den Berichtszeitraum 01.01.2019 bis 30.06.2019. Sie können dem Bericht entnehmen, inwieweit die Qualitätsziele erreicht wurden. Neben der Auswertung der Qualitätsziele stellen wir Ihnen zusätzlich ausgewählte Indikatoren im zeitlichen Verlauf dar.

Mit freundlichen Grüßen

Ihre KVSH

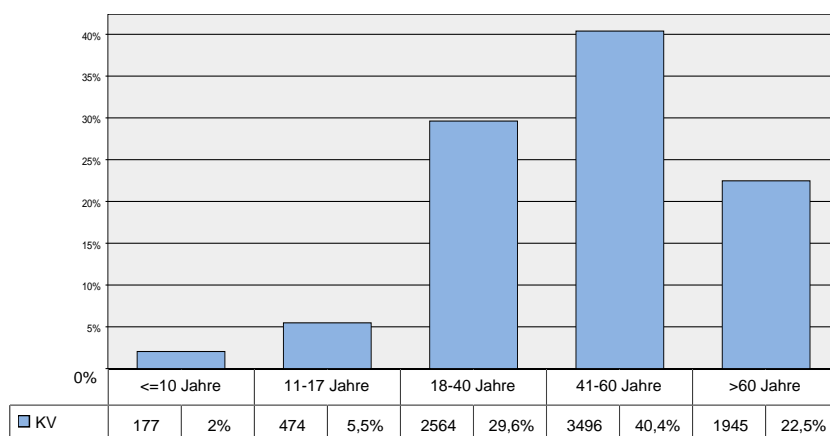
Patienten im Bericht

Auswertung der Qualitätsziele: **8656** Patienten

Hinweis: Im Berichtszeitraum vom 01.01.2019 bis 30.06.2019 liegen für 8656 Patienten Dokumentationsbögen vor. Diese Patienten wurden in der Auswertung berücksichtigt (davon 518 Patienten, für die nur die Erstdokumentation vorliegt, und 8138 Patienten mit mindestens einer Folgedokumentation).

Altersverteilung

Die Patienten aller Praxen der KV sind durchschnittlich **46** Jahre alt.



Ergebnisse im Überblick

Thema	Ziel nicht erreicht	Ziel erreicht
Hypoglykämie		✓
Notfallmäßige stat. Behandlung		✓
Injektionsstellen		✓
Blutdruck	!	
HbA1c-Wert	!	
Albumin	!	
Nierenfunktion	!	
TAH	!	
Fußstatus		✓

Auswertung der Qualitätsziele

Erklärung



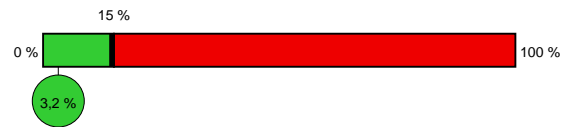
Hypoglykämie

Qualitätsziel:

Höchstens 15% der Patienten hatten eine oder mehrere schwere Hypoglykämien innerhalb der letzten zwölf Monate

Berücksichtigte Patienten:

Alle Patienten mit mindestens zwölf Monaten Teilnahmedauer am DMP



KV: 232 von 7210 berücksichtigten Patienten

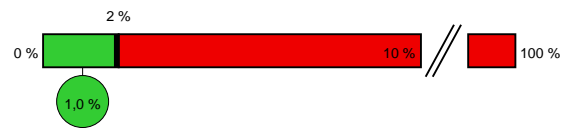
Notfallmäßige stationäre Behandlung

Qualitätsziel:

Höchstens 2% der Patienten hatten eine oder mehrere stationäre Behandlungen wegen Diabetes innerhalb der letzten sechs Monate

Berücksichtigte Patienten:

Alle Patienten mit mindestens sechs Monaten Teilnahmedauer am DMP



KV: 81 von 7741 berücksichtigten Patienten

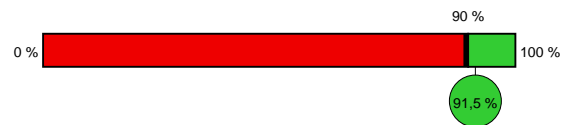
Injektionsstellen

Qualitätsziel:

Bei mindestens 90% der Patienten wurden die Injektionsstellen in den letzten sechs Monaten untersucht

Berücksichtigte Patienten

Alle Patienten mit mindestens sechs Monaten Teilnahmedauer am DMP



KV: 7085 von 7741 berücksichtigten Patienten

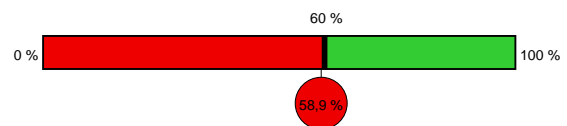
RR ≤ 139/89 mmHg

Qualitätsziel:

Mindestens 60% der Patienten mit bekannter Hypertonie haben einen Blutdruck ≤139/89 mmHg

Berücksichtigte Patienten:

Alle Patienten bei denen eine Hypertonie als Begleiterkrankung dokumentiert wurde



KV: 1800 von 3057 berücksichtigten Patienten

Auswertung der Qualitätsziele

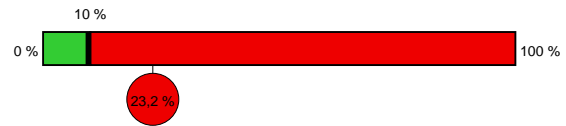
HbA1c-Wert > 8,5%

Qualitätsziel:

Höchstens 10% der Patienten, haben einen HbA1c-Wert von >8,5% (69 mmol/mol)

Berücksichtigte Patienten:

Alle Patienten



KV: 2011 von 8656 berücksichtigten Patienten

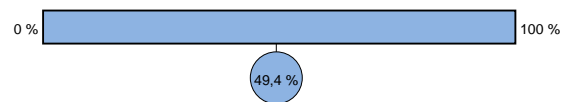
Individueller HbA1c-Zielwert

Qualitätsziel:

Ein hoher Anteil der Patienten hat den individuell vereinbarten HbA1c-Zielwert erreicht

Berücksichtigte Patienten:

Alle Patienten mit mindestens 12 Monaten Teilnahmedauer am DMP



KV: 3560 von 7210 berücksichtigten Patienten

Albumin- ausscheidung

Qualitätsziel:

Bei mindestens 90% der Patienten wurde die Albumin-Ausscheidungsrate in den letzten 12 Monaten bestimmt

Berücksichtigte Patienten:

Alle Patienten ab 11 Jahren mit einer DMP-Teilnahmedauer von mindestens 12 Monaten und ohne bereits bestehende Nephropathie und ohne Nierenersatztherapie



KV: 5259 von 6338 berücksichtigten Patienten

Nierenfunktion

Qualitätsziel:

Bei mindestens 90% der Patienten wurde die eGFR in den letzten 12 Monaten bestimmt

Berücksichtigte Patienten:

Alle Patienten ab 18 Jahren mit mindestens zwölf Monaten Teilnahmedauer am DMP



KV: 5856 von 6767 berücksichtigten Patienten

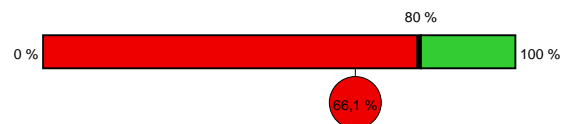
Thrombozyten- aggregations- hemmer (TAH)

Qualitätsziel:

Mindestens 80% der Patienten mit Makroangiopathie erhalten einen Thrombozytenaggregationshemmer

Berücksichtigte Patienten:

Alle Patienten, bei denen AVK, KHK, Schlaganfall oder Herzinfarkt dokumentiert wurde und bei denen keine Kontraindikation vorliegt und / oder die keine orale Antikoagulation erhalten



KV: 552 von 835 berücksichtigten Patienten

Auswertung der Qualitätsziele

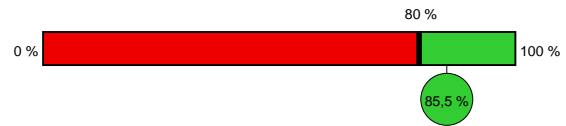
Fußstatus

Qualitätsziel:

Mindestens 80% aller Patienten mit Erhebung des Fußstatus in den letzten 12 Monaten

Berücksichtigte Patienten:

Alle Patienten ab 18 Jahren mit mindestens 12 Monaten Teilnahmedauer am DMP



KV: 5784 von 6767 berücksichtigten Patienten

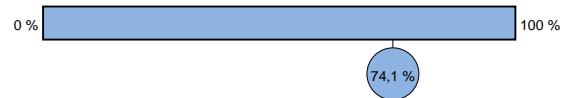
Diabetes-Schulung (Quote)

Qualitätsziel:

Ein hoher Anteil der Patienten hat im Rahmen des DMP an einer Diabetes-Schulung teilgenommen

Berücksichtigte Patienten:

Alle Patienten



KV: 6411 von 8656 berücksichtigten Patienten

Hypertonie-Schulung (Quote)

Qualitätsziel:

Ein hoher Anteil der Patienten mit bekannter Hypertonie hat im Rahmen des DMP an einer Hypertonie-Schulung teilgenommen

Berücksichtigte Patienten:

Alle Patienten mit bekannter Hypertonie



KV: 409 von 3057 berücksichtigten Patienten

Diabetes-Schulung

für zum Zeitpunkt Ihrer DMP-Einschreibung noch ungeschulte Patienten

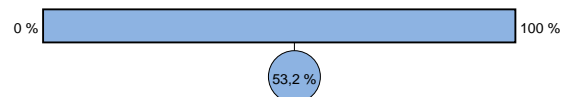
(Erfassung in der Dokumentation ab dem 01.07.2017)

Qualitätsziel:

Ein hoher Anteil der Patienten, die zum Zeitpunkt ihrer DMP-Einschreibung noch ungeschult waren, hat im Rahmen des DMP an einer Diabetes-Schulung teilgenommen

Berücksichtigte Patienten:

Alle zum Zeitpunkt Ihrer DMP-Einschreibung ungeschulten Patienten mit einer Erstdokumentation ab dem 01.07.2017



KV: 406 von 763 berücksichtigten Patienten

Hypertonie-Schulung

für zum Zeitpunkt Ihrer DMP-Einschreibung noch ungeschulte Patienten

(Erfassung in der Dokumentation ab dem 01.07.2017)

Qualitätsziel:

Ein hoher Anteil der Patienten, die zum Zeitpunkt ihrer DMP-Einschreibung noch ungeschult waren, hat im Rahmen des DMP an einer Hypertonie-Schulung teilgenommen

Berücksichtigte Patienten:

Alle zum Zeitpunkt Ihrer DMP-Einschreibung ungeschulten Patienten mit bekannter Hypertonie mit einer Erstdokumentation ab dem 01.07.2017



KV: 9 von 371 berücksichtigten Patienten

Verlaufsbezogene Darstellung ausgewählter Indikatoren

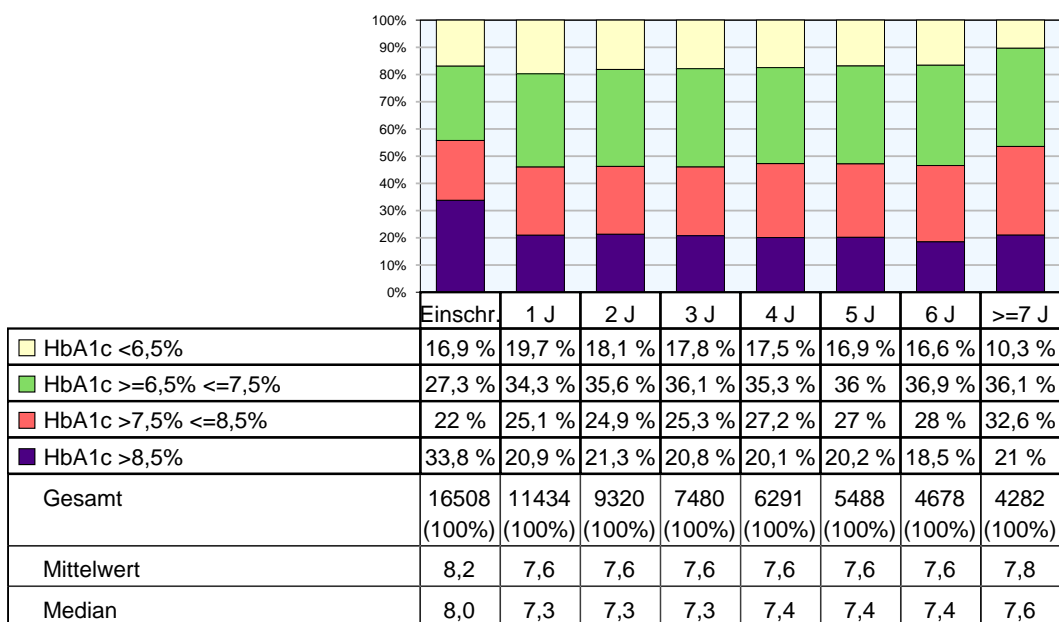
Was zeigen die Grafiken?

Die Säulen repräsentieren Werte, die die Patienten nach der jeweils angegebenen DMP-Teilnahmedauer aufweisen. In der Säule "1 J" sind beispielsweise die Werte aller Patienten zusammengefasst, die 1 Jahr am DMP teilnehmen.

Die Werte eines Patienten können mehrfach vorkommen. Abhängig von der DMP-Teilnahmedauer können die nach der jeweiligen Teilnahmedauer erhobenen Werte eines Patienten z.B. in den Säulen "Einschreibung" bis "ntes Jahr" eingegangen sein.

Die erste Grafik zeigt die Verteilung der HbA1c-Werte, gruppiert nach vier Klassen. Die zweite Grafik stellt die Entwicklung des Blutdrucks bei Patienten mit bekannter Hypertonie im Verlauf der DMP-Teilnahme dar.

HbA1c-Werteklassen



Blutdruck-Werteklassen

